



PPI08

**Cours des rivières Thérain en amont d'Herchies et des rus de l'Herboval et de l'Herperie, secteur aval**

ID

**Surface :** 101**Altitude :****Entité paysagère :**

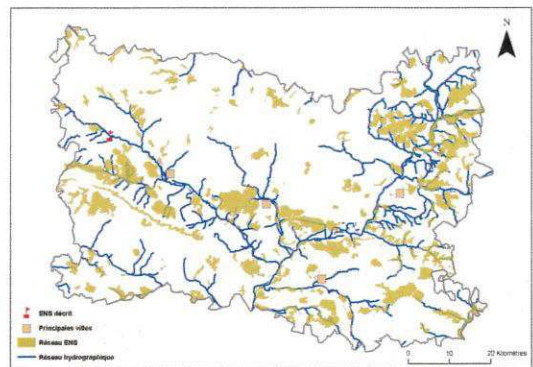
BOUTONNIERE DU BRAY, PLATEAU PICARD.

**Canton(s) concerné(s) :**

HERCHIES, MARSEILLE-EN-BEAUVAISIS, SONGEONS.

**Commune(s) concernée(s) :**

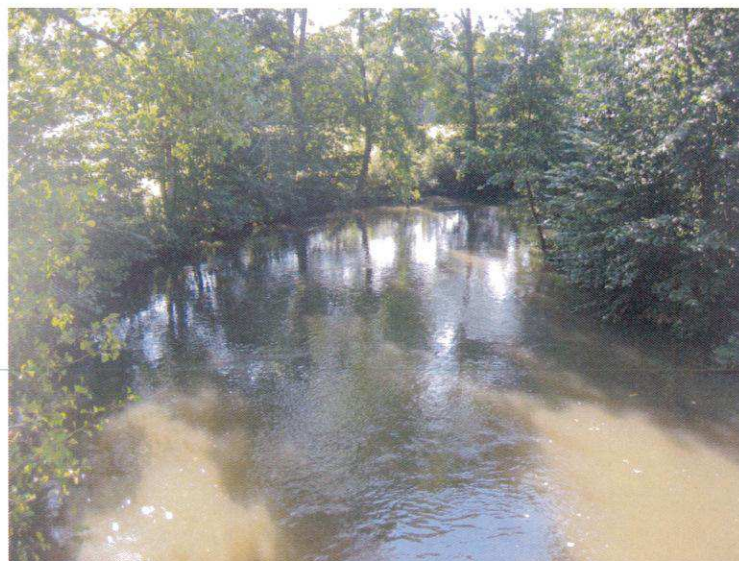
ACHY, BLICOURT, BONNIERES, CRILLON, ESCAMES, FONTAINE-LAVAGANNE, GERBEROY, HAUCOURT, HERCHIES, LACHAPELLE-SOUS-GERBEROY, MARSEILLE-EN-BEAUVAISIS, MARTINCOURT, MILLY-SUR-THERAIN, OUDEUIL,

**Inscription à inventaire, statut de protection :**

Site Inscrit Oise 21, ZNIEFF I n°220420017, ZNIEFF II n°220420016.

**Valeur patrimoniale**

- Intérêt pour la Faune
- Intérêt pour la Flore
- Intérêt pour les Milieux naturels
- Intérêt pour le Paysage

**Vocation proposée****Présentation de l'Espace Naturel Sensible (ENS)**

Le périmètre comprend les vallées du Thérain proprement dit et du Petit Thérain (qui le rejoint à Milly-sur-Thérain), ainsi que les rus de l'Herboval et de l'Herperie, depuis les sources jusqu'à Herchies.

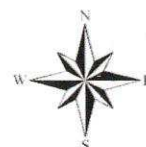

En aval de cette zone, la vallée prend un caractère nettement plus périurbain, et est plus largement transformée par les carrières. La qualité du cours d'eau, bonne en amont, va en diminuant.

Les vallées des deux Thérain s'étirent selon un axe nord-ouest/sud-est, lié au synclinal du Thérain, de direction parallèle à l'anticlinal du Bray. Les petits affluents de la rive droite suivent une direction quasiment perpendiculaire.



 Délimitation de l'ENS

0 600 1200 m



## Description et intérêt de l'Espace Naturel Sensible

### DESCRIPTION ECOLOGIQUE

#### *Composition*

##### Milieus naturels dominants

Les cours d'eau ; Les éléments bocagers (prairies, haies, bosquets...) des vallées ; Les sites issus des anciennes carrières de matériaux alluvionnaires

##### Espèces végétales remarquables

Le Lychnide fleur de coucou (*Lychnis flos-cuculi*) ; le Dactylorhize tacheté (*Dactylorhiza maculata*) ; le Populage des marais (*Caltha palustris*) ; la Cardamine amère (*Cardamine amara*).

##### Espèces animales remarquables

La Truite fario (*Salmo trutta fario*) ; le Chabot (*Cottus gobio*) ; le Martin-pêcheur (*Alcedo Atthis*), le Caloptéryx vierge (*Calopteryx virgo*) ; l'Agrion de Vander Linden (*Cercion lindenii*)

#### *Organisation, fonctionnement et état de conservation*

Agencement et connexion des milieux dans le site

Connexion avec l'extérieur, réseau de milieux similaires

Etat de conservation et fragilité du site

### DESCRIPTION PAYSAGERE

### DESCRIPTION SOCIALE



## Usage et gestion de l'Espace Naturel Sensible

*Principaux usages et activités sur le site*

*Principales activités aux alentours*

*Fréquentation*

*Réglementations diverses*

*Foncier*

*Présence de bâtiments*

*Gestion et valorisation actuelles*

*Dégradation et menaces*

## Historique et piste d'actions

*Date d'intégration*

*Pistes d'actions*

PDPG Haut Thérain : Restauration de la libre circulation et du recrutement en restaurant et créant des frayères et en ouvrant les vannages existants. Lutte contre le colmatage minéral et organique des fonds par 1- diminution de l'érosion organique des sols agricoles et du ruissellement ; 2- diminution de la pollution urbaine diffuse

*Etat d'avancement*

*Maitre d'ouvrage choisi*



PPI09

Bois de Saint-Deniscourt et des Magneux



ID

**Surface :** 214

**Altitude :**

**Entité paysagère :**

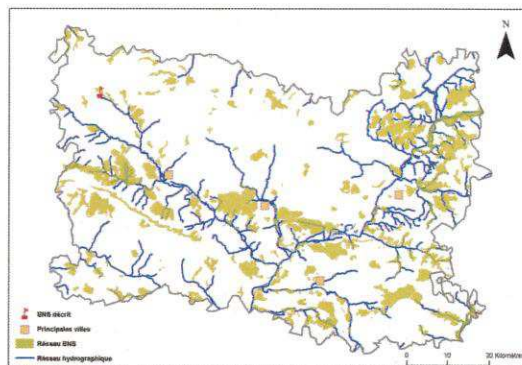
PLATEAU PICARD.

**Canton(s) concerné(s) :**

FORMERIE, GRANDVILLIERS, SONGEONS.

**Commune(s) concernée(s) :**

FEUQUIERES, HAUTBOS, OMECOURT, SAINT-DENISCOURT, THERINES.



### Inscription à inventaire, statut de protection :

ZNIEFF I n° 220014087, ZNIEFF II n° 220420016.

### Valeur patrimoniale

- Intérêt pour la Faune
- Intérêt pour la Flore
- Intérêt pour les Milieux naturels
- Intérêt pour le Paysage

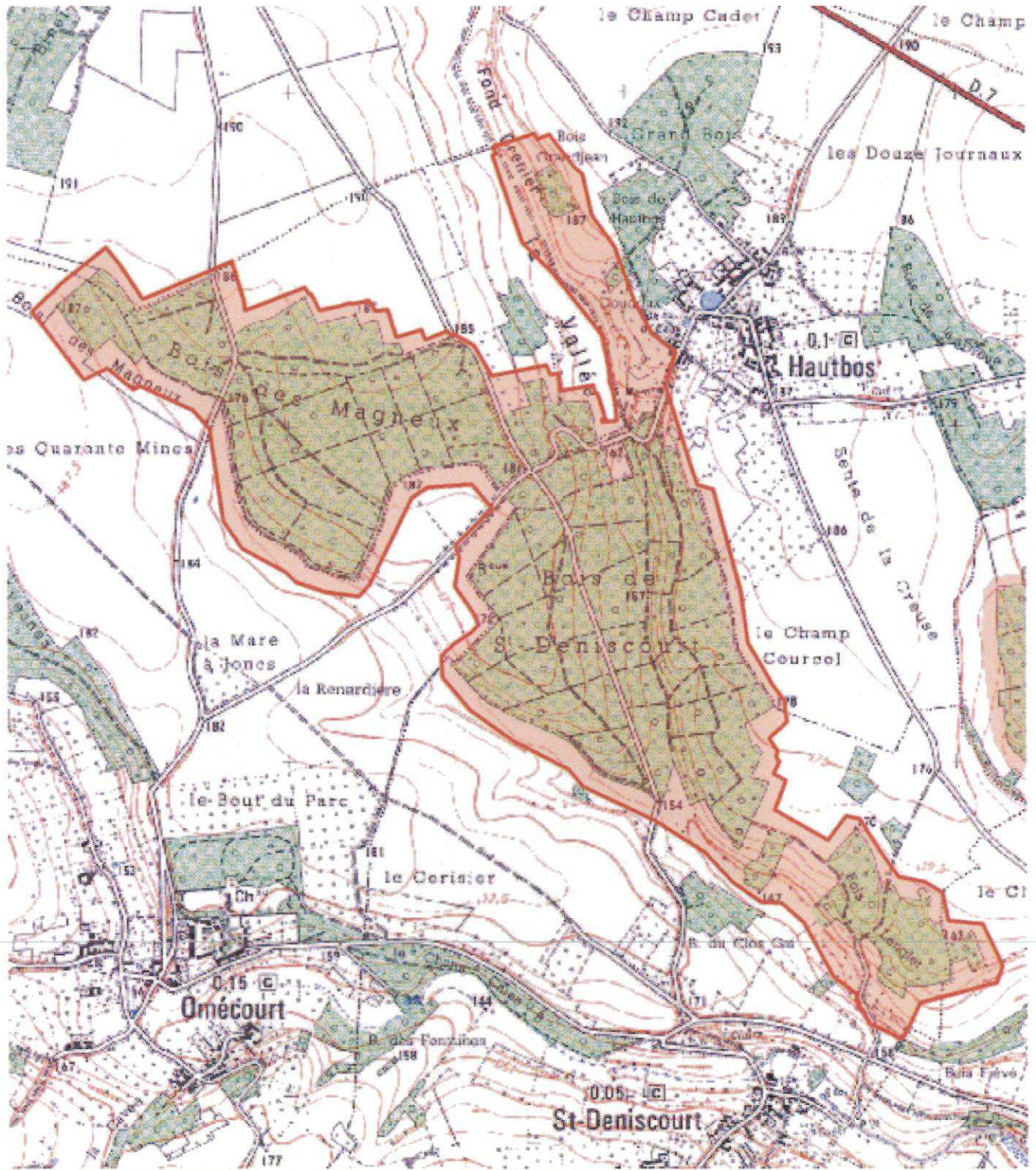
### Vocation proposée




### Présentation de l'Espace Naturel Sensible (ENS)

Le Bois de Saint Deniscourt et des Magneux est un ensemble boisé qui s'étire sur le rebord du plateau picard, au niveau d'une vallée sèche confluente de la vallée du Petit Thérain.

Son orientation générale, nord-ouest/sud-est, permet l'existence de conditions d'ensoleillement favorables à une végétation légèrement thermophile sur les versants exposés au sud (hêtraies de pente du Mercurialo-Carpinenion, fourrés et lisières calcicoles du Tamo-Viburnetum lantanae et du Centaureo nemoralis-Origanetum).



 Délimitation de l'ENS

0 220 440 m



## Description et intérêt de l'Espace Naturel Sensible

### DESCRIPTION ECOLOGIQUE

#### *Composition*

##### Milieus naturels dominants

Les chênaies-hêtraies acidoclines à Houx, les pelouses-ourlets et les hêtraies calcicoles de pente

##### Espèces végétales remarquables

La Lathrée écailleuse (*Lathraea squamaria*), la Digitale pourpre (*Digitalis purpurea*), l'Epière des Alpes (*Stachys alpina*), la Laïche pâle (*Carex pallescens*), le Dompte-Venin officinal (*Vincetoxicum officinale*), l'Alchémille vert jaunâtre (*Alchemilla xanthochlora*), l'Hellébore fétide (*Helleborus foetidus*)

##### Espèces animales remarquables

La Bondrée apivore (*Pernis apivorus*)

### *Organisation, fonctionnement et état de conservation*

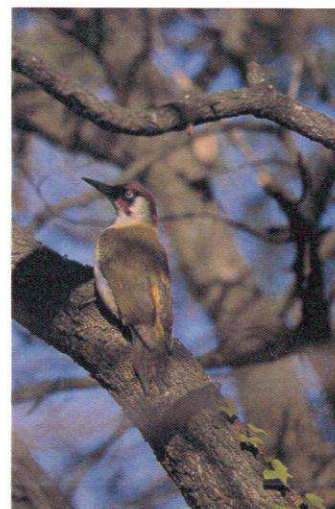
Agencement et connexion des milieux dans le site

Connexion avec l'extérieur, réseau de milieux similaires

Etat de conservation et fragilité du site

### DESCRIPTION PAYSAGERE

### DESCRIPTION SOCIALE



## Usage et gestion de l'Espace Naturel Sensible

*Principaux usages et activités sur le site*

*Principales activités aux alentours*

*Fréquentation*

*Réglementations diverses*

*Foncier*

*Présence de bâtiments*

*Gestion et valorisation actuelles*

*Dégradation et menaces*

## Historique et piste d'actions

*Date d'intégration*

*Pistes d'actions*

*Etat d'avancement*

*Maitre d'ouvrage choisi*





PPI10

Coteau de Thérines et de Montaubert



ID

**Surface :** 187

**Altitude :**

**Entité paysagère :**

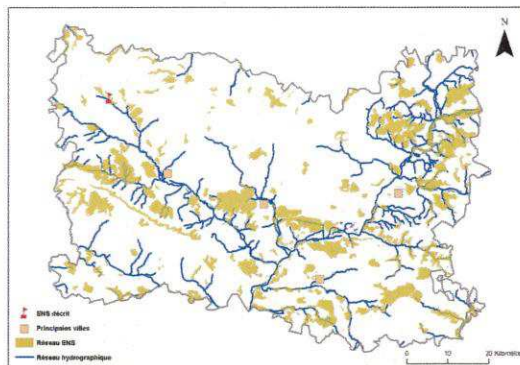
PLATEAU PICARD.

**Canton(s) concerné(s) :**

GRANDVILLIERS, MARSEILLE-EN-BEAUVAISIS, SONGEONS.

**Commune(s) concernée(s) :**

HAUTBOS, ROY-BOISSY, SAINT-DENISCOURT, THERINES.



### Inscription à inventaire, statut de protection :

ZNIEFF I n°220013600, ZNIEFF II n°220420016.

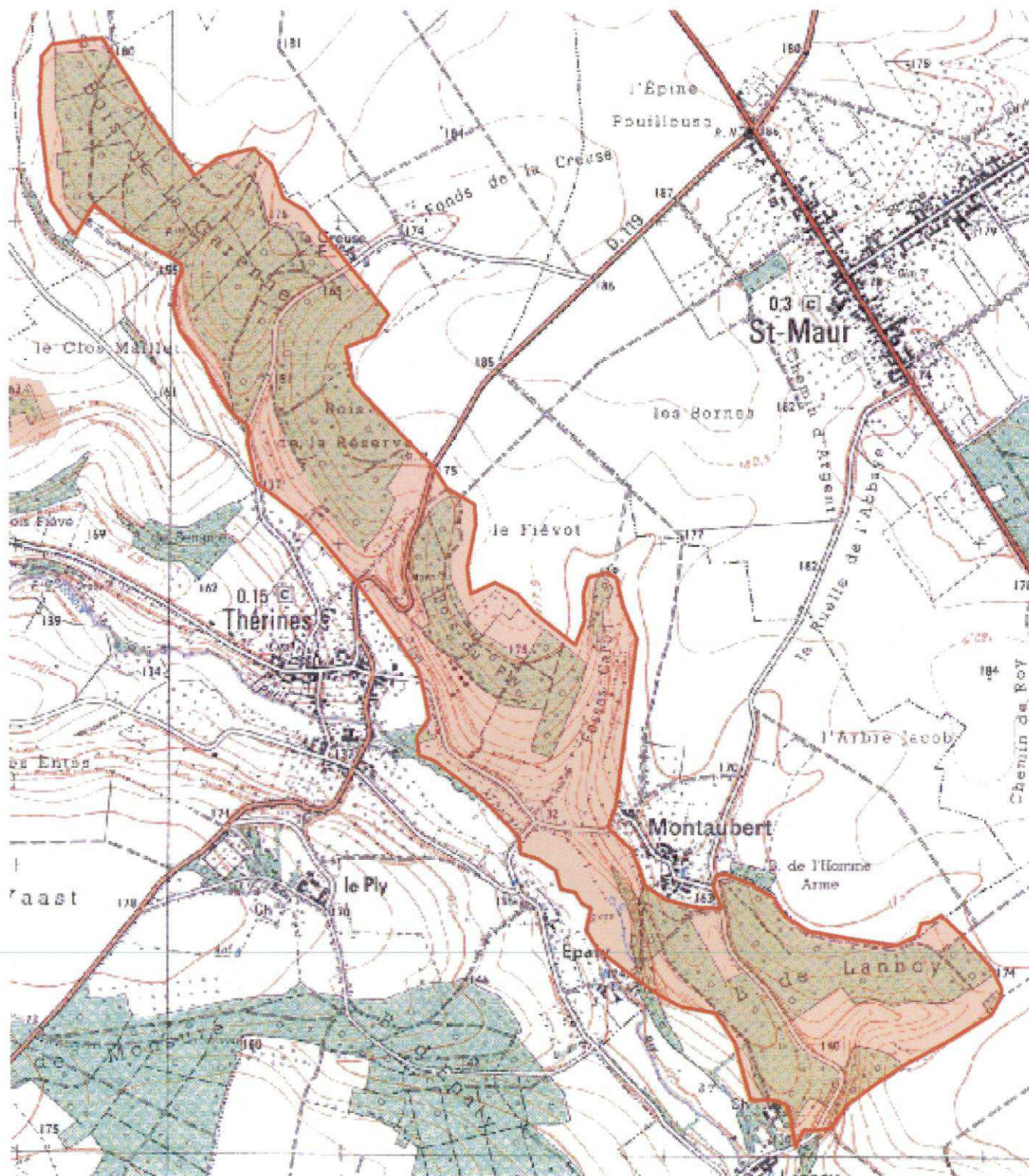
### Valeur patrimoniale

- Intérêt pour la Faune
- Intérêt pour la Flore
- Intérêt pour les Milieux naturels
- Intérêt pour le Paysage

### Vocation proposée



### Présentation de l'Espace Naturel Sensible (ENS)



 Délimitation de l'ENS

0 200 400 m



## Description et intérêt de l'Espace Naturel Sensible

### DESCRIPTION ECOLOGIQUE

#### *Composition*

Milieux naturels dominants

Espèces végétales remarquables

Espèces animales remarquables

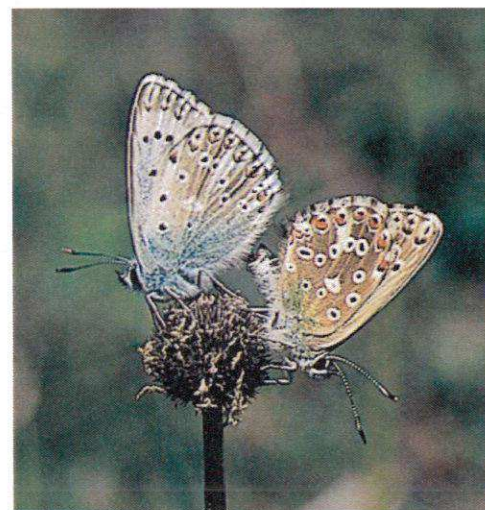
#### *Organisation, fonctionnement et état de conservation*

Agencement et connexion des milieux dans le site

Connexion avec l'extérieur, réseau de milieux similaires

Etat de conservation et fragilité du site

### DESCRIPTION PAYSAGERE



### DESCRIPTION SOCIALE

## Usage et gestion de l'Espace Naturel Sensible

*Principaux usages et activités sur le site*

*Principales activités aux alentours*

*Fréquentation*

*Réglementations diverses*

*Foncier*

*Présence de bâtiments*

*Gestion et valorisation actuelles*

*Dégradation et menaces*

## Historique et piste d'actions

*Date d'intégration*

*Pistes d'actions*

*Etat d'avancement*

*Maitre d'ouvrage choisi*



PPI11

Vallée des Evoissons



ID

**Surface :** 455**Altitude :****Entité paysagère :**

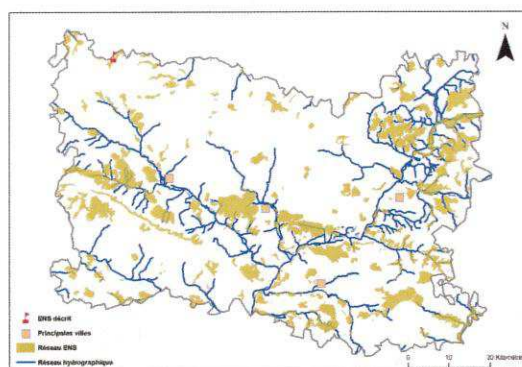
PLATEAU PICARD.

**Canton(s) concerné(s) :**

GRANDVILLIERS.

**Commune(s) concernée(s) :**

DAMERAUCOURT, DARGIES, ELENCOURT, SARCUS.



### Inscription à inventaire, statut de protection :

Natura 2000 - ZSC : FR2200362, ZNIEFF I n°22001395 7,  
ZNIEFF II n°220420022.

### Valeur patrimoniale

- Intérêt pour la Faune
- Intérêt pour la Flore
- Intérêt pour les Milieux naturels
- Intérêt pour le Paysage

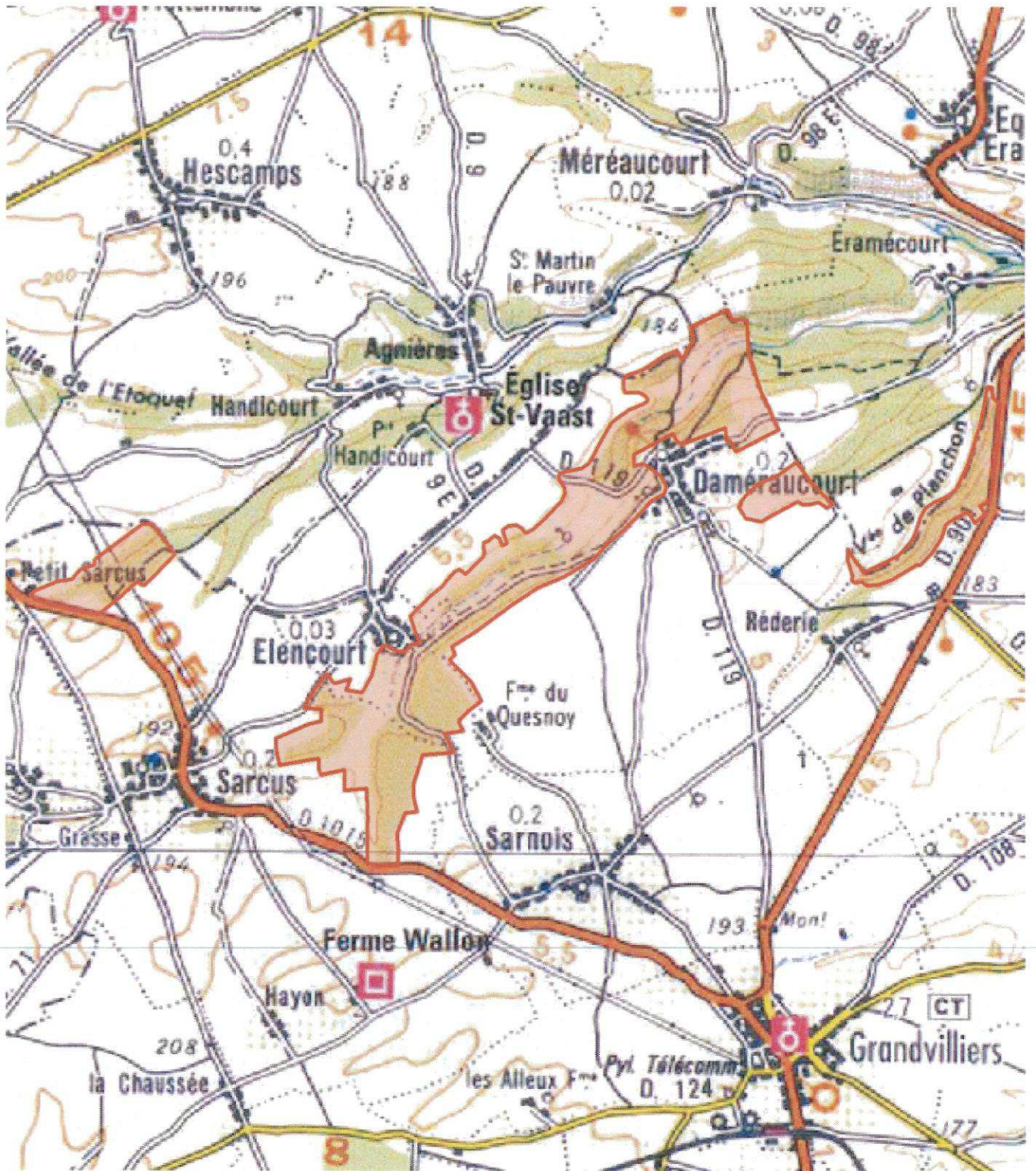
### Vocation proposée




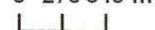
### Présentation de l'Espace Naturel Sensible (ENS)

La vallée des Evoissons est située, dans sa partie amont, à cheval sur la limite entre les départements de l'Oise et de la Somme, en limite de la région naturelle du sud-amiénois et de l'Oise normande.

Inscrit dans des affleurements de craies sénonienne et turonienne, le fond de vallée des Evoissons en amont de Conty est recouvert d'alluvions récentes, mêlant sables, limons et graviers de silex. Quelques enclaves tourbeuses alcalines subsistent de-ci de-là.



 Délimitation de l'ENS

0 270 540 m  




## Description et intérêt de l'Espace Naturel Sensible

### DESCRIPTION ECOLOGIQUE

#### Composition

##### Milieus naturels dominants

Les dernières pelouses et lisières thermocalciques ; Les systèmes de haies en rideaux et la rivière ; Natura 2000 % couv. SR(1)  Hêtraies du *Asperulo-Fagetum* 15 %  Pelouses sèches semi-naturelles et faciès d'embuissonnement sur calcaires (*Festuco Brometalia*) (\*sites d'orchidées remarquables)\* 10 %  Formations à *Juniperus communis* sur landes ou pelouses calcaires 5 %  Rivières des étages planitiaire à montagnard avec végétation du *Ranunculion fluitantis* et du *Callitricho-Batrachion* 1 %  Mégaphorbiaies hygrophiles d'ourlets planitiaires et des étages montagnard à alpin 1 %  Forêts alluviales à *Alnus glutinosa* et *Fraxinus excelsior* (*Alno-Padion*, *Alnion incanae*, *Salicion albae*) \* 1 %

##### Espèces végétales remarquables

La Parnassie des marais (*Parnassia palustris*\*) ; la Germandrée des montagnes (*Teucrium montanum*\*) ; sur les éboulis crayeux ; le Daphné lauréolé (*Daphne laureola*) ; le Daphné mézéréon (*Daphne mezereum*) ; la Pyrole à feuilles rondes (*Pyrola rotundifolia rotundifolia*\*) ; sur des bois de pente nord ; l'Épiaire des Alpes (*Stachys alpina*) ; l'Hellébore fétide (*Helleborus foetidus*) ; le Polygale chevelu, (*Polygala comosa*\*) ; l'Ophrys araignée (*Ophrys sphegodes*\*) ; la Dactylorhize négligé (*Dactylorhiza praetermissa*\*)

##### Espèces animales remarquables

La Bondrée apivore (*Pernis apivorus*) ; le Busard Saint-Martin (*Circus cyaneus*), dans les bois et les clairières ; le Martin-pêcheur (*Alcedo atthis*), sur les Evoissons et les étangs ; l'Alouette lulu (*Lullula arborea*), peut-être disparue, à retrouver ; le Pic noir (*Dryocopus martius*) ; le Grand Rhinolophe (*Rhinolophus ferrumequinum*), le Grand Murin (*Myotis myotis*), le Vespertilion à oreilles échancrées (*Myotis emarginatus*), le Vespertilion de Natterer (*Myotis nattereri*) ; le Damier de la Succise (*Euphydryas aurinia*\*) ; la Zygène de Carniole (*Zygaena carniolica*), la Mélitée du Plantain (*Melitaea cinxia*), le Grand Mars (*Apatura iris*), la Petite Violette (*Clossiana dia*), l'Agreste (*Hipparchia semele*) ; Natura 2000   Invertébrés  PR(2)  Damier de la Succise (*Euphydryas aurinia*) C  Ecaille chinée (*Callimorpha quadripunctaria*) \* C   
 Lucane cerf-volant (*Lucanus cervus*) C   Mammifères  PR(2)  Grand Murin (*Myotis myotis*) Hivernage. C  Grand Rhinolophe (*Rhinolophus ferrumequinum*) Hivernage. C  Vespertilion à oreilles échancrées (*Myotis emarginatus*) Hivernage. C  Vespertilion de Bechstein (*Myotis bechsteini*) Hivernage. C   
 Poissons  PR(2)  Chabot (*Cottus gobio*) C  Lamproie de Planer (*Lampetra planeri*) C

### Organisation, fonctionnement et état de conservation

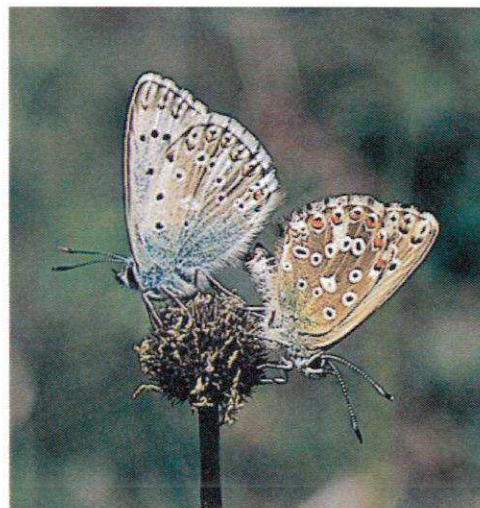
#### Agencement et connexion des milieux dans le site

#### Connexion avec l'extérieur, réseau de milieux similaires

#### Etat de conservation et fragilité du site

### DESCRIPTION PAYSAGERE

### DESCRIPTION SOCIALE



Réalisation Biotope - 2002

## Usage et gestion de l'Espace Naturel Sensible

*Principaux usages et activités sur le site*

*Principales activités aux alentours*

*Fréquentation*

*Réglementations diverses*

*Foncier*

*Présence de bâtiments*

*Gestion et valorisation actuelles*

*Dégradation et menaces*

## Historique et piste d'actions

*Date d'intégration*

*Pistes d'actions*

*Etat d'avancement*

*Maitre d'ouvrage choisi*





PPI12

Coteau d'Ecorchevache, Bois des Pleurs, Verte  
Fontaine

✓ ID

**Surface :** 234**Altitude :** 135 - 198 m**Entité paysagère :**

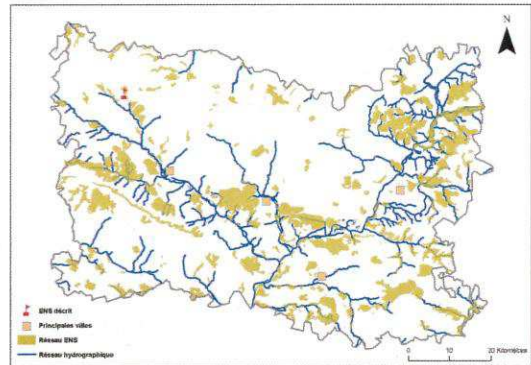
PLATEAU PICARD.

**Canton(s) concerné(s) :**

GRANDVILLIERS, MARSEILLÉ-EN-BEAUVAISIS.

**Commune(s) concernée(s) :**

FONTAINE-LAVAGANNE, GAUDECHART, SAINT-MAUR, THIEULOUY-SAINT-ANTOINE.



### Inscription à inventaire, statut de protection :

Natura 2000 - ZSC : FR2200369, ZNIEFF I n°22001360 1,  
ZNIEFF II n°220420016.

### Valeur patrimoniale

- Intérêt pour la Faune
- Intérêt pour la Flore
- Intérêt pour les Milieux naturels
- Intérêt pour le Paysage

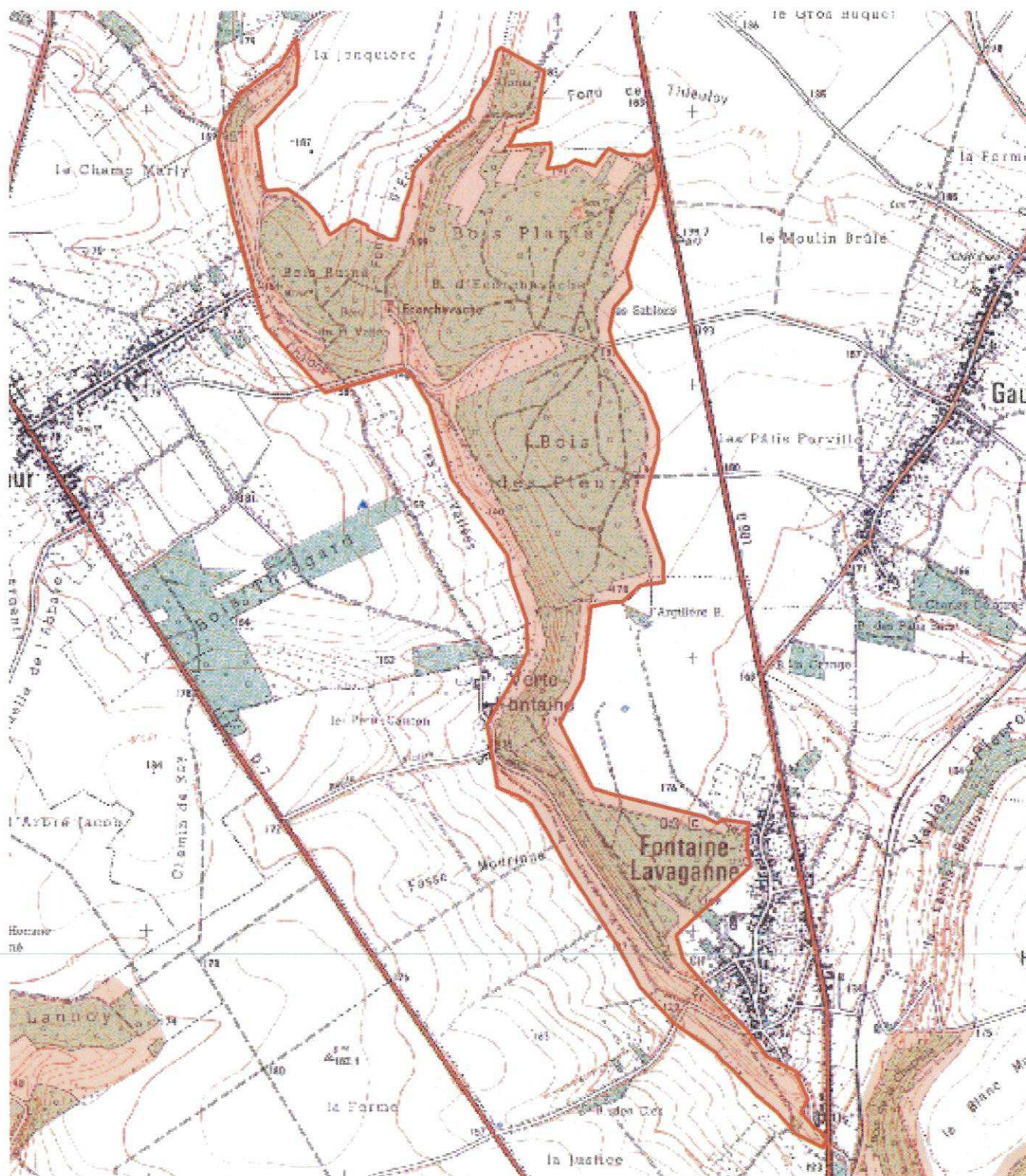
### Vocation proposée

Gestion des milieux ouverts et valorisation paysagère des falaises du site.



### Présentation de l'Espace Naturel Sensible (ENS)

Le site présente une variété importante de milieux sur les coteaux et le plateau surmontant une vallée sèche. De nombreux affleurements de la craie et fronts de taille sont aisément visibles. De nombreuses pelouses sèches, plus ou moins bien conservées s'observent en contrebas des fronts de taille et sur leurs surplombs. Le site est complété dans sa diversité par quelques prairies et vergers de haute tige.



 Délimitation de l'ENS

0 270 540 m



## Description et intérêt de l'Espace Naturel Sensible

### DESCRIPTION ECOLOGIQUE

#### Composition

##### Milieus naturels dominants

Les pelouses calcicoles, les hêtraies de pente et les lisières

##### Espèces végétales remarquables

La Digitale jaune (*Digitalis lutea*), la Digitale pourpre (*Digitalis purpurea*), la Germandrée des montagnes (*Teucrium montanum*\*), le Polygale chevelu (*Polygala comosa*\*), l'Epipactis brun rouge (*Epipactis atrorubens*), l'Anacamptis pyramidal (*Anacamptis pyramidalis*), l'Epiaire des Alpes (*Stachys alpina*), la Néottie nid-d'oiseau (*Neottia nidus-avis*)

##### Espèces animales remarquables

Le Fluoré (*Colias alfacariensis*), l'Argus bleu-nacré (*Lysandra coridon*), le Soufré (*Colias hyale*), le Collier-de-coraill (*Aricia agestis*) ; la Zygène de Loti (*Zygaena loti*), la Zygène de Carniole (*Zygaena carniolica*), la Lucine (*Hamearis lucina*) ; le Vespertillon de Natterer (*Myotis nattereri*) et le Grand Murin (*Myotis myotis*)

### Organisation, fonctionnement et état de conservation

#### Agencement et connexion des milieux dans le site

Les milieux sont bien connectés entre eux. Les pelouses occupent des surfaces relativement importantes et conservent des connexions importantes. Les routes à flanc de coteau génèrent toutefois quelques coupures.

#### Connexion avec l'extérieur, réseau de milieux similaires

Le site est en contexte nettement agricole et est encadré de deux départementales à trafic important. Le site est toutefois en contact plus ou moins lointain avec d'autres milieux similaires.

#### Etat de conservation et fragilité du site

Etat de conservation moyen. Les chevaux installés sur les coteaux sont responsables d'un surpâturage réduisant l'intérêt de nombreux sites vers le fond de vallée. Des décharges en contrebas des fronts de taille dégradent le milieu et facilitent l'installation de clématite et de Renouée. Certaines haies subissent des dégâts importants du fait du gyrobroyage. Les pelouses sont cependant ouvertes malgré une tendance à l'enrichissement et hébergent de belles populations de lépidoptères. Les boisements sont en bon état de conservation et marqués par des écotones fonctionnels. On note des résineux en colonisation spontanée sur les pelouses de St-Maur. Les étangs annexes n'ont qu'un intérêt écologique faible et supportent des dégradations importantes (dérangements, usages dégradants etc...). Quelques vergers de haute-tige complètent l'intérêt du site.

### DESCRIPTION PAYSAGERE

Il s'agit typiquement d'un cas de coteau de vallée arrosée. La diversité paysagère est moyenne ; l'entrée du vallon est médiocre du fait de l'urbanisation non maîtrisée et installe une ambiance confinée ; le coteau au nord est fortement lié à sa vallée. La structuration du site est classique avec des boisements sur le plateau et les pentes, des larris en voie de fermeture et des champs pâturés en bas des coteaux et sur le fond de vallée. Le vallon de Bailly apporte une ondulation prononcée qui dynamise le bandeau boisé. Les coteaux sont très bien visibles et leur perception est excellente depuis le RD17. Il existe quelques belvédères depuis les pentes mais le champ visuel est logiquement limité réduit par les boisements.



### DESCRIPTION SOCIALE

Facilement accessible et praticable. De nombreux sentiers sont toutefois barrés et privés.

## Usage et gestion de l'Espace Naturel Sensible

### *Principaux usages et activités sur le site*

Agriculture (prairies, vergers)

### *Principales activités aux alentours*

Agriculture et villages

### *Fréquentation*

Pas d'indices de fréquentation évidents. Les contrebas de fronts de falaise sont les pelouses les plus intéressantes du secteur et sont, une fois n'est pas coutume, facilement accessibles sans efforts. La réalisation d'un inventaire de l'entomofaune et la protection de ces secteurs doit être privilégiée avant toute ouverture au public. Les zones de vergers de haute-tige doivent être également préservées de la fréquentation.

### *Réglementations diverses*

### *Foncier*

### *Présence de bâtiments*

Panneaux réglementant les décharges

### *Gestion et valorisation actuelles*

Privé

### *Dégradation et menaces*

Fermeture de quelques milieux, surpâturage, décharges ponctuelles

## Historique et piste d'actions

### *Date d'intégration*

### *Pistes d'actions*

- Gestion des pelouses calcicoles
- Valorisation paysagère des falaises et des affleurements de craie
- Respect des décharges
- Restauration d'un pâturage ovin
- Gestion écologique à confier au CSNP si acquisition en propre
- Soutien financier pour gestion écologique du site

Gestion écologique par CSNP

### *Etat d'avancement*

### *Maitre d'ouvrage choisi*



PPI13

Bois des Croisettes, des Moëllons et de Haucourt



ID

**Surface :** 291**Altitude :****Entité paysagère :**

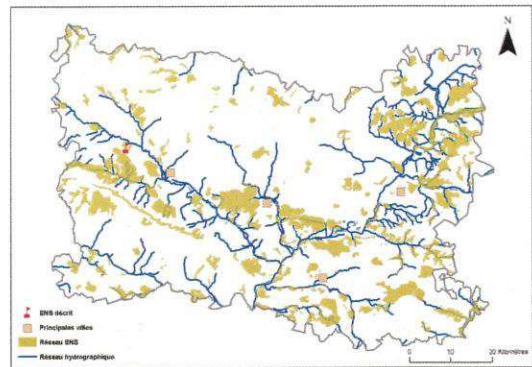
PLATEAU PICARD.

**Canton(s) concerné(s) :**

MARSEILLE-EN-BEAUVAISIS, SONGEONS.

**Commune(s) concernée(s) :**

BONNIERES, HAUCOURT, LA NEUVILLE-VAULT, LHERAULE.



### Inscription à inventaire, statut de protection :

Natura 2000 - ZSC : FR2200369, ZNIEFF I n°22001361 0,  
ZNIEFF II n°220420016.

### Valeur patrimoniale

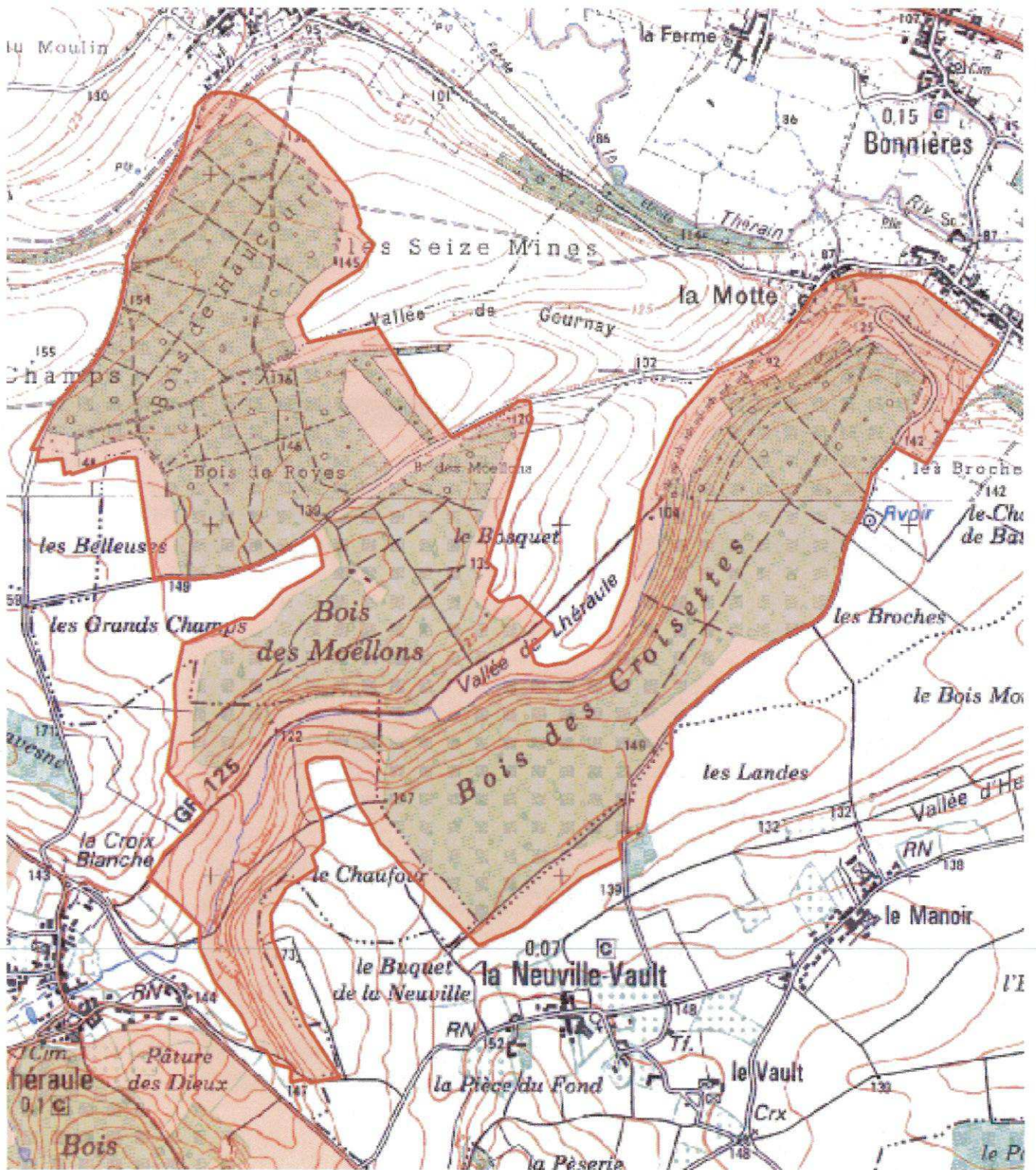
- Intérêt pour la Faune
- Intérêt pour la Flore
- Intérêt pour les Milieux naturels
- Intérêt pour le Paysage

### Vocation proposée



### Présentation de l'Espace Naturel Sensible (ENS)

Le site est situé en limite méridionale du plateau picard, entre la vallée du Thérain au nord, et la cuesta du Pays de Bray au sud. Les versants crayeux sont recouverts de limons à silex acides sur le plateau. Les bois sont séparés par la petite vallée de Lhéraule, traversée par un ru. Cette vallée est encore occupée par des prairies dans sa partie amont.



 Délimitation de l'ENS

0 230 460 m



## Description et intérêt de l'Espace Naturel Sensible

### DESCRIPTION ECOLOGIQUE

#### *Composition*

Milieux naturels dominants

Les pelouses et lisières calcicoles

#### Espèces végétales remarquables

La Germandrée des montagnes (*Teucrium montanum\**), la Digitale jaune (*Digitalis lutea*), la Daphnée mézéréon (*Daphne mezereum*), l'Epipactis brun rouge (*Epipactis atrorubens*), la Néottie nid-d'oiseau (*Neottia nidus-avis*), l'Ophrys mouche (*Ophrys insectifera*), la Céphalanthère à grandes fleurs (*Cephalanthera damasonium*)

#### Espèces animales remarquables

#### *Organisation, fonctionnement et état de conservation*

Agencement et connexion des milieux dans le site

Connexion avec l'extérieur, réseau de milieux similaires

Etat de conservation et fragilité du site

### DESCRIPTION PAYSAGERE

### DESCRIPTION SOCIALE



## Usage et gestion de l'Espace Naturel Sensible

*Principaux usages et activités sur le site*

*Principales activités aux alentours*

*Fréquentation*

*Réglementations diverses*

*Foncier*

*Présence de bâtiments*

*Gestion et valorisation actuelles*

*Dégradation et menaces*

## Historique et piste d'actions

*Date d'intégration*

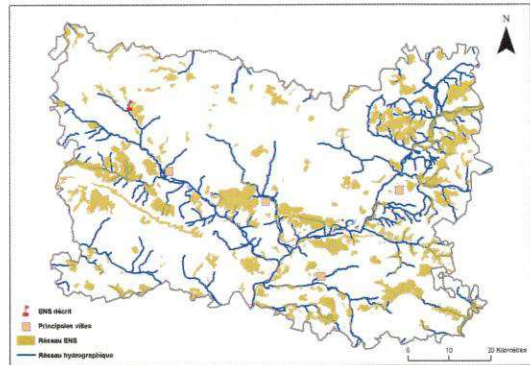
*Pistes d'actions*

*Etat d'avancement*

*Maitre d'ouvrage choisi*



**Surface :** 190  
**Altitude :** 120 - 177 m  
**Entité paysagère :**  
 PLATEAU PICARD.  
**Canton(s) concerné(s) :**  
 MARSEILLE-EN-BEAUVAISIS.  
**Commune(s) concernée(s) :**  
 FONTAINE-LAVAGANNE, MARSEILLE-EN-BEAUVAISIS.



**Inscription à inventaire, statut de protection :**

Natura 2000 - ZSC : FR2200369, ZNIEFF I n°22001361 4, ZNIEFF II n°220420016.

**Valeur patrimoniale**

- Intérêt pour la Faune
- Intérêt pour la Flore
- Intérêt pour les Milieux naturels
- Intérêt pour le Paysage

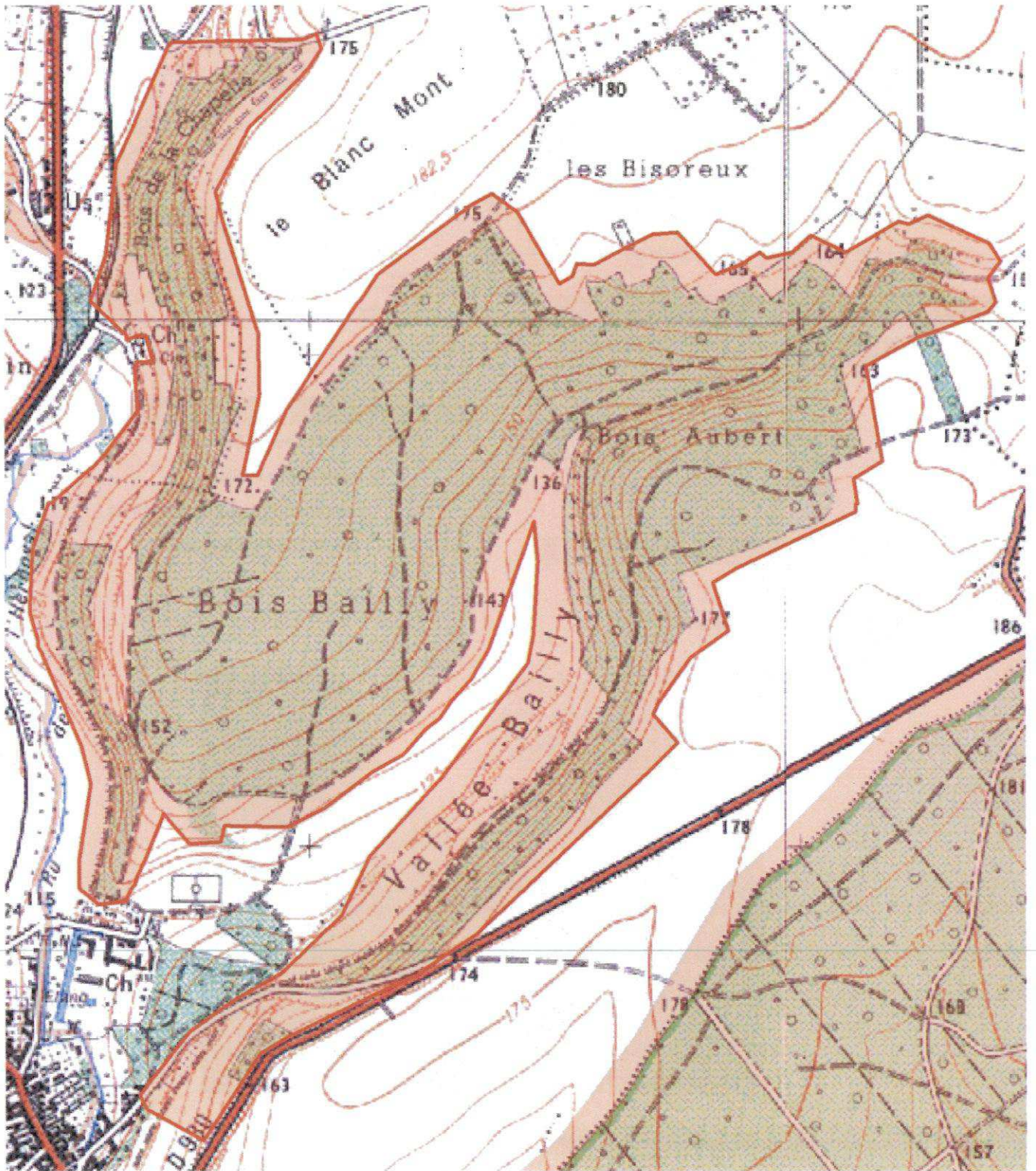
**Vocation proposée**

Maintien du pâturage extensif.  
 Valorisation des sentiers de randonnées.



**Présentation de l'Espace Naturel Sensible (ENS)**

Le site s'étire sur les versants d'une vallée humide et consiste principalement en boisements calcicoles éclaircis par endroits de larris.



 Délimitation de l'ENS

0 150 300 m



## Description et intérêt de l'Espace Naturel Sensible

### DESCRIPTION ECOLOGIQUE

#### Composition

##### Milieux naturels dominants

Les pelouses, les lisières et les hêtraies calcicoles

##### Espèces végétales remarquables

La Germandrée des montagnes (*Teucrium montanum\**), la Digitale pourpre (*Digitalis purpurea*), l'Epipactis brun rouge (*Epipactis atrorubens*), la Céphalanthère à grandes fleurs (*Cephalanthera damasonium*), l'Ophrys mouche (*Ophrys insectifera*), l'Anacamptis pyramidal (*Anacamptis pyramidalis*), la Fétuque hétéropachyde (*Festuca heteropachys*), le Dompte-Venin officinal (*Vincetoxicum officinale*), la Pulsatille vulgaire (*Pulsatilla vulgaris*), l'Ibéride amer (*Iberis amara*), le Daphné lauréole (*Daphne laureola*)...

##### Espèces animales remarquables

Le rare Rougequeue à front blanc (*Phoenicurus Phoenicurus*) ; le Fluoré (*Colias australis*), l'Azuré bleu nacré (*Lysandra coridon*), la Lucine (*Hamearis lucina*), la Pyrale cordelière (*Pyrausta nigrata*) ; le Grand Murin (*Myotis myotis*), le Vespertilion à oreilles échancrées (*Myotis emarginatus*), le Vespertilion de Bechstein (*Myotis bechsteini*)

### Organisation, fonctionnement et état de conservation

#### Agencement et connexion des milieux dans le site

Les milieux sont bien connectés entre eux. Seules les pelouses sont isolées et en voie de déconnexion.

#### Connexion avec l'extérieur, réseau de milieux similaires

Le site est encadré par deux routes départementales. La voie ferrée induit également une coupure. Des connexions sont toutefois possibles avec la forêt de Malmifait et l'ENS "PPI12" notamment. Les écotones existent par endroits.

#### Etat de conservation et fragilité du site

Etat de conservation moyen. Les boisements sont pour la plupart beaux et diversement gérés, ce qui génère une diversité plus importante. Les pelouses calcicoles sont maintenues grâce à l'entretien du CSNP. Toutefois, le site est dégradé par une fermeture généralisée des milieux, le gyrobroyage sauvage de haies, les plantations de résineux et la gestion sylvicole (coupes à blanc).

### DESCRIPTION PAYSAGERE

Cet ENS possède le même type de paysage que le site précédent, avec une structuration identique des milieux en fonction du degré de la pente. L'ambiance paysagère est peu variée et marquée par quelques points noirs comme les résineux et l'aspect privé des parcelles boisées (barrières, signalétique). Les vues sont possibles sur le site et depuis le site.



### DESCRIPTION SOCIALE

Facilement accessible par routes et sentiers.

## Usage et gestion de l'Espace Naturel Sensible

### Principaux usages et activités sur le site

Agriculture, foresterie et loisirs (promenade équestre et pédestre)

### Principales activités aux alentours

Agriculture

### Fréquentation

Elle est surtout liée à l'agriculture et l'exploitation forestière. Le site du CSNP et le parking aménagé à proximité du stade génèrent une fréquentation encadrée.

### Réglementations diverses

### Foncier

Propriétaire du site S60002 géré par le CSNP : M. et Mme VATEL (0,11 ha)  
Propriétaire du site S60026 géré par le CSNP : M. SMESSAERT (3 ha 67 a)

### Présence de bâtiments

### Gestion et valorisation actuelles

Deux sites gérés par le CSNP :

1. Le Petit Blamont à Marseille-en-Beauvaisis (Code site : S60002) / Site de 1ère génération avec 1er conventionnement en 1999 (0,11 ha) / Propriétaire : Privé / Site : Carrière souterraine – site à chauves-souris

Convention territoriale de sites à habitats du Vespertilion à oreilles échancrées dans le Beauvaisis et le Plateau picard

Actions menées en 2003 : Sortie découverte

Actions menées en 2004 : La recherche du gîte de mise-bas du Vespertilion à oreilles échancrées doit se faire selon les mêmes méthodologie et technique utilisées à partir du site de Saint-Martin-le-Nœud, par installation de micro-capteurs sur les oreilles de femelles chauves-souris.

Actions menées en 2005 : Animation scolaire

Actions menées en 2006 : Suivi scientifique ; Sortie géologique et de reconnaissance des chauves-souris avec le collège de Crèvecœur-le-Grand.

Actions menées en 2007 : Gestion du projet ; Suivi scientifique ; Animations ; Entretien du site – Iarris Millet

2. Les Larris des Terres Blanches à Marseille-en-Beauvaisis (Code site : S60026) / Site de 2ème génération avec 1er conventionnement en 2002 (3 ha 67 a) / Propriétaire : Privé.

Actions menées en 2002 : Plan de gestion simplifié ; Restauration du pâturage - aménagement de clôtures ; Préparation et fabrication d'un panneau d'accueil

Actions menées en 2003 : Fléchage d'un sentier de découverte ; Chantier nature

Actions menées en 2006 : Appui débroussaillage ; Suivi du pâturage ; Gestion du projet

### Dégradation et menaces

Fermeture de quelques milieux, gestion sylvicole intense sur certains secteurs, gyrobroyage, une plantation de résineux

## Historique et piste d'actions

### Date d'intégration

### Pistes d'actions

- Gestion écologique à confier au CSNP si acquisition en propre
- Soutien financier pour gestion écologique du site
- Suivi écologique par CSNP
- PDIPR et valorisation par site CSNP avec réalisation d'animations
- Action concertée sur les deux sites avec actions à privilégier sur les sites du CBNB (18 espèces menacées)
- Inventaire à lancer sur entomofaune, en particulier Lépidoptères

### Etat d'avancement

### Maitre d'ouvrage choisi